

Anhang B

Der Spielberichtsge- nerator

Ab der Version 4.2 gibt es einen Spielberichtsgenerator. Mit dessen Hilfe können Sie Ihre eigenen Spielberichte verwenden, die bei der Mannschaftsausgabe verwendet werden. Ihre Einstellungen werden in einer Layout-Datei gespeichert. Sie weisen den einzelnen Mannschaften die Layout-Dateien zu und schon wird die von Ihnen gewünschte Vorlage verwendet.

I. Index

<u>I.</u>	<u>INDEX</u>	<u>2</u>
<u>II.</u>	<u>STARTEN</u>	<u>3</u>
<u>III.</u>	<u>DAS MENÜ</u>	<u>4</u>
<u>IV.</u>	<u>SPIELBERICHT SPEICHERN</u>	<u>4</u>
<u>V.</u>	<u>HINTERGRUNDBILD LADEN</u>	<u>6</u>
<u>VI.</u>	<u>SPIELBERICHT LADEN</u>	<u>7</u>
<u>VII.</u>	<u>EPILOG</u>	<u>7</u>

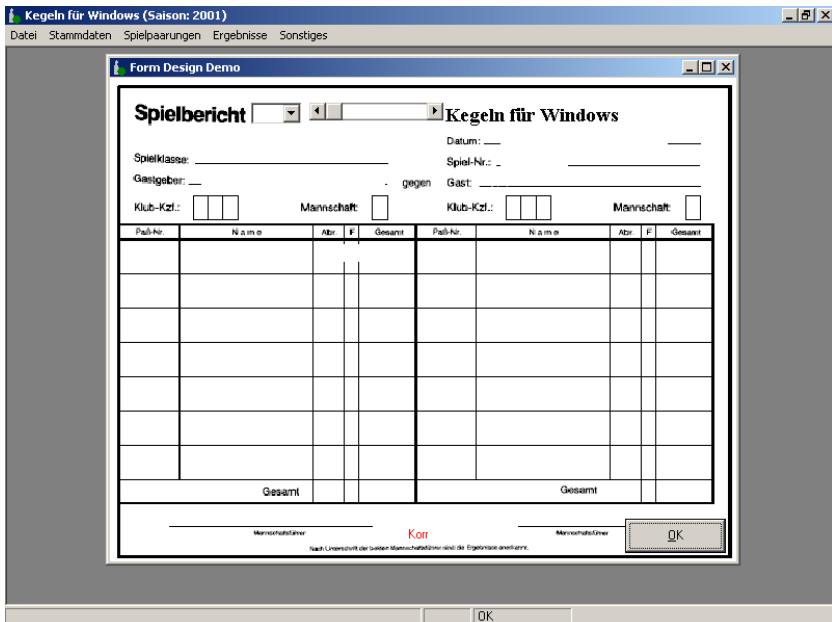
II. Starten

Den Spielberichtsgenerator starten Sie über das Menü:

Stammdaten -> Mannschaften -> Spielberichtsgenerator

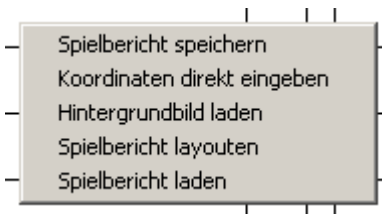


Bei jedem Start wird immer der Standardspielberichtsbogen geladen. Dies ist übrigens auch derjenige, der verwendet wird, wenn Sie einer Mannschaft kein spezielles Layout zuweisen.



III. Das Menü

Sie werden feststellen, daß Sie so keine Möglichkeit haben das Layout zu ändern. Sie finden keine Toolbox, keine besonderen Einträge im Menü. Alles was Sie zum Layouten brauchen finden Sie, wenn Sie mit der rechten Maustaste in den Spielberichts-generator klicken.



Ich gebe zu, daß die Reihenfolge der Menüeinträge verbesserungswürdig ist, allerdings gibt es schlimmeres.

Im Großen und Ganzen dürfte das Menü eigentlich selbsterklärend sein.

IV. Spielbericht speichern

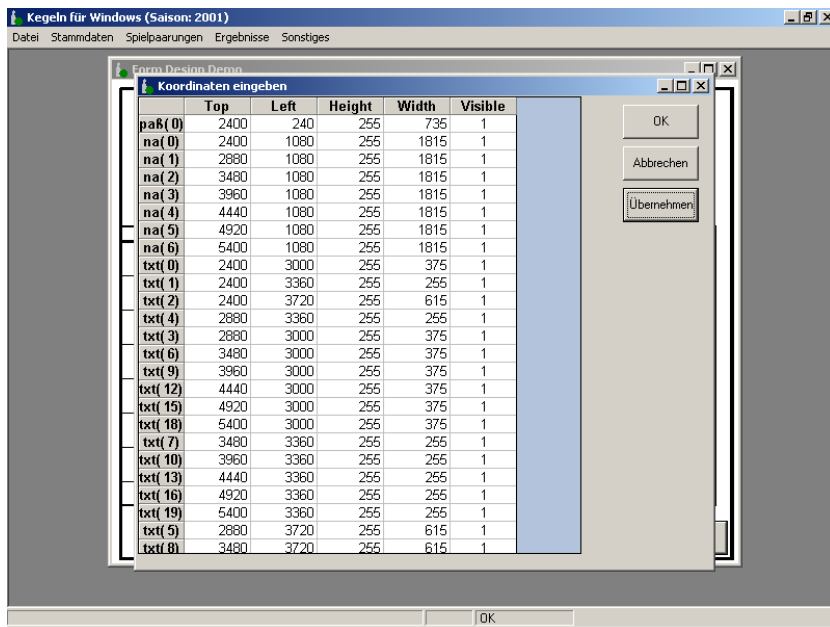
Chronologisch wäre es zwar der letzte Punkt, aber so wichtig ist das ja nicht.

Wenn Sie mit dem Layouten eines Spielberichts fertig sind, dann speichern Sie jenes über diesen Menüpunkt. Sie erhalten eine „Standard-Speichern-Unter-Box“ in der Sie das Ziel der Datei und deren Name bestimmen können. ***Achtung, Sie sind nicht völlig frei in Ihrer Wahl.*** Der Dateiname darf maximal 5 Zeichen lang sein. Die Dateien werden immer in der jeweiligen Saison gespeichert (bzw. bei der Ausgabe wird die angegebene

Layoutdatei in der jeweiligen Saison gesucht). Sollten Sie bei der Ausgabe der Ergebnisse die falsche oder gar keine Layoutdatei sehen, kann das daran liegen, daß die gewünschte eben in einem anderen Verzeichnis, d.h. in einer anderen Saison liegt. Speichern Sie bitte deshalb sicherheitshalber die Layouts immer im vorgegebenen Verzeichnis – die aktuelle Saison.

Koordinaten direkt eingeben

Im übernächsten Punkt werde ich Ihnen erklären, wie Sie die Felder per Maus verschieben können. Nun ist das sicherlich nicht gerade eine gute Methode um alle Felder in einer Flucht auszurichten. Deshalb können Sie mit diesem Menüpunkt die Koordinaten direkt eingeben.



In der linken Spalte werden die Namen der Felder angezeigt. Die Namen erfahren Sie, wenn Sie den Spielbericht layouten

(übernächster Punkt in dieser Anleitung) und ca. eine Sekunde auf dem gewünschten Feld verharren. Die Felder Top und Left bezeichnen, wo die linke obere Ecke des Feldes angezeigt werden soll. Am Besten gehen Sie beim Layouten wie folgt vor. Sie richten sich die Felder „frei Hand“ ungefähr dahin wo sie wollen, und machen die Feineinstellung über diese Tabelle. Height und Width ist die Höhe und die Breite des Feldes. Visible (sichtbar) ist „1“, wenn das Feld angezeigt werden soll, bzw. „0“ wenn nicht.

Mit „Abbrechen“ kommen Sie, ohne daß die Änderungen übernommen werden, zurück zum Editor. Mit „OK“ übernehmen Sie die Änderungen. Mit „Übernehmen“ werden Ihre Änderungen angezeigt. Sollten Sie jetzt jedoch „Abbrechen“ wählen, werden die Daten nicht übernommen. Dieser Menüpunkt ist also zum Testen gedacht.

V. Hintergrundbild laden

Hiermit können Sie das ... richtig ... das Hintergrundbild laden, auf dessen Ihre Layout angewandt werden soll. Viel gibt es nicht dazu zu sagen. Sie erhalten eine Standard-box in der Sie eine *.bmp-Datei auswählen können. Das Fenster wird automatisch der Größe der Grafik angepasst.

Spielbericht layouten

Nun zum wohl wichtigsten Punkt. Wenn Sie diesen Menüpunkt aktivieren (Sie können ihn nämlich ein- und ausschalten) werden alle Felder gelb angezeigt, d.h. erst jetzt sehen Sie wo Ihre Felder überhaupt liegen.

[illegible]

Mit Drag-and-Drop können Sie nun die einzelnen Felder verschieben wie Sie möchten oder auch deren Größe verändern. Die Feineinstellung realisieren Sie am besten, in dem Sie die Koordinaten zu Schluß per Hand überarbeiten.

VI. Spielbericht laden

Dürfte auch klar sein. Einen schon gespeicherten Spielbericht können Sie hiermit wieder laden.

VII. Epilog

Ich gebe zu, daß die Anleitung nicht gerade die umfangreichste ist, jedoch denke ich, daß sie reicht. Es wäre von Vorteil, wenn

Sie ein wenig Erfahrung mit Grafikprogrammen hätten, denn dann wäre für Sie das Positionieren von Objekten kein Problem mehr.

Das schöne ist ja, Sie können Spielberichte selber erstellen, aber Sie müssen nicht. Wenn Sie einer Mannschaft kein Layout zuweisen wird immer der Standard verwendet.

Beachten Sie bitte unbedingt, daß die Layoutdateien auch immer in der jeweiligen Saison liegen müssen!!!